

Yleissuunnitelma Soutajanpuisto ja Pehkiönranta

Puistosuunnitelma kattaa pinta-alaltaan noin 21 400 m² Soutajanpuiston sekä noin 4 000 m² kokoinen Pehkiönrannan puistoalueen. Puistoalueet rakennetaan osaksi uutta Viinikanlahden asuinalueita. Tavoitteena on luoda laaja ja yhtenäinen viheralue, joka yhdistää ympäröivän alueen nykyiset viheralueet uuden kaupunginosan rantapuiston verkostoon. Koko rantapuiston läpi kulkee monimuotoinen, puustoinen ekologinen yhteyks, jonka lomaaan sijoittuu puiston toiminnallisia alueita.

Soutajanpuisto ja Pehkiönranta muodostavat Viinikanlahden rantapuiston läntisen osuuden, sijoittuen koulukorttelin ja soutu- ja melontakeskuksen väliin. Pehkiönrannan viheralueet liittyvät alueensa länsipuolella sijaitsevaan Hatanpään kartanopuiston alueeseen. Ne jatkavat puustoa ekologista yhteyttä rantaja pitkin etelään.

Toiminnot
Soutajanpuisto tarjoaa monipuolisesti erilaisia toimintoja alueen asukkaille ja käyttäjille. Puiston laajuuksun sijoittuu yleinen uimaranta. Sen suunnittelussa on otettu huomioon Pyhäjärven asettamat reunusehdot.

Uimaranta liittyy luontevaksi osaksi rantapuistoa ja sen virkistyspalveluita. Hiekkapölypölyisellä uimarannalla on muun muassa hyppytori ja esteetön uimarampi. Uimarannan länsipuolella sijoittuu monikäyttöinen, laaja aurinkonurmi, jonka edustalle sijoitetaan piknik- ja grillipaikat. Puistokahvilarakennuksen edustalla sijaitsee pienet tapahtumat mahdollistava ranta-aukio.

Soutu- ja melontakeskuksen ja koulun välisellä puistoalueella sijaitsee monipuolinen ulkoilukortteli.

Kasvillisuus
Soutajanpuisto koostuu pääosin laajoista käyttönurmiinnoista, jotka mahdollistavat monipuolisesti erilaisia uimarannan tuk- sekä puistotoimintoja. Uimarannan ja aurinkonurmen kokonaisuus sisältää sekä hoidettuja nurmialueita, harvemmin hoidettavia kukkivia nurmialueita, kuivia katonmullialueita että pensaisia ja puustoisia alueita.

Soutajanpuisto rakennetaan lähes kokonaisuudessaan käyttämällä nykyisen Hatanpäänkadun luotespuolelle. Alueen nykyiset puut pyritään säilyttämään Pehkiönrannan alueella. Esirakentamisen yhteydessä huonokuntoiset ja tulevan rakentamisen alle jäävät puut hyödynnetään maapuna lähistöllä. Puistoon istutetaan uusia monimuotuisia puustolajia. Nurmi- ja niityäkeillä sijaitsee sekä yksittäisiä että ryhmään istutettuja puustopuita.

Pehkiönrannan alue koostuu pääosin niitty- ja kasvillisuusalueita, jolle voidaan istuttaa monipuolista erikoislajistoa puustotukissa.

Kalusteet, varusteet ja pintamateriaalit
Puistossa on monipuolisesti eri käyttötarkoituksiin soveltuvia kalusteita ja rakenteita. Välineet valitaan huomioiden niiden kestävyys, huoltoisuus ja yhtenäinen ulkonäkö. Puistokalusteet maalaetaan koko rantapuiston alueella yhtenäisellä värillä, ja puupintoja käytetään lisäämään mukavuutta välineiden käyttöön ympäri vuoden.

Puurakenteisiin ja kalusteisiin pyritään käyttämään paikallista puumateriaalia sen saatavuuden mukaan. Luonnonkivipintoihin käytetään mahdollisuuksien mukaan kierrätettyä sivukeiä.

Viinikanlahden puistoihin on suunniteltu yhteiseksi puiston porttialueeksi pergolamainen rakenne, jossa kaavaa köynnöksillä ja siihen on integroitu oleskelualueita ja mm. kaupunkikeinuja.

Soutajanpuistosta Pyhäjärveen laskeva rantalauka puiston pohjoisreunassa tuetaan ja verhoillaan järjestetyillä kivihetkeillä, kuten muissa vastaavissa kohteissa Tampereella.

Alueen keskeinen kävely- ja pyöräily alueellinen pääreitit Hatanpään rantapöly on asfalttipintainen, kun taas muut puistoalueet ovat kivihetkeillä. Uimarantaan kehystää kaareva betonipöly, jota laskeutuvat istutuskalusteet uimarannan heikalle. Kahvilarakennusta Hatanpään rantapölyä jatkuva ranta-aukio toteutetaan kivistynä.

Reitit, valaistus ja kunnossapito
Suunnittelualue on suunniteltu kokonaisuudessaan esteettömäksi. Maanpinta laskee tasaisesti järven kohti. Puistoalueet valaistaan erillisen valaistuksen yleissuunnitelman mukaisesti. Puiston läheisessä kulkeva Hatanpään rantapöly on hyvin valaistu, koko puistoalueen läpi kulkeva pyöräily pääreitit.

Puiston rantareitien valaistus huomioiden alueen eläinlajiston ja siitä johtuvat mahdolliset pimennykset telttynä vuodenaikoina.

Lumilmitat on huomioitu mitoituksessa. Alueen pääreitit ovat talvikunnossapidettävää, mutta kapeilla puistoreiteillä ei ole talvikunnossapitoa.

Alueen kunnossapitotulos on laadittu RAMS 2020 mukaisesti.



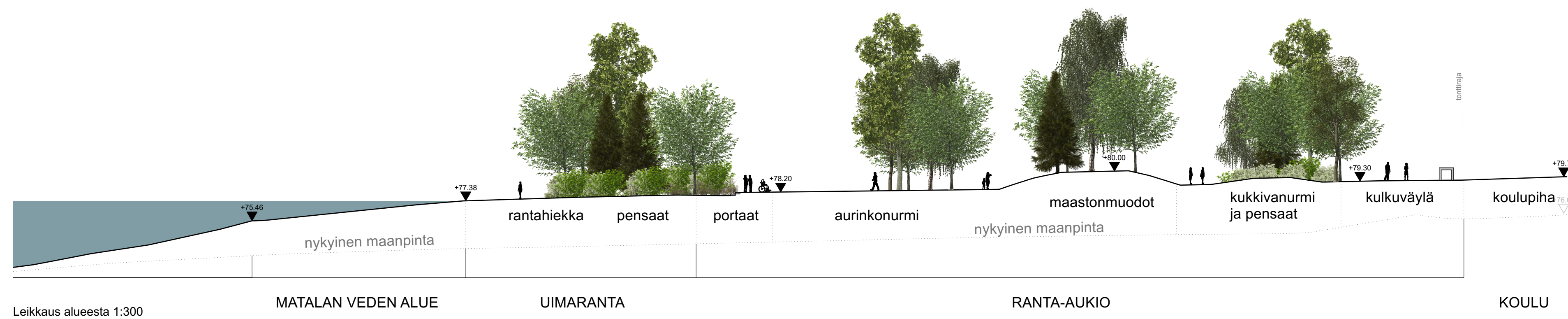
Havainnekuva aurinkonurmen alueesta. Edustalla risteilyalustauri.



Havainnekuva uimarannasta nähtynä aurinkonurmen viherkumpareelta.



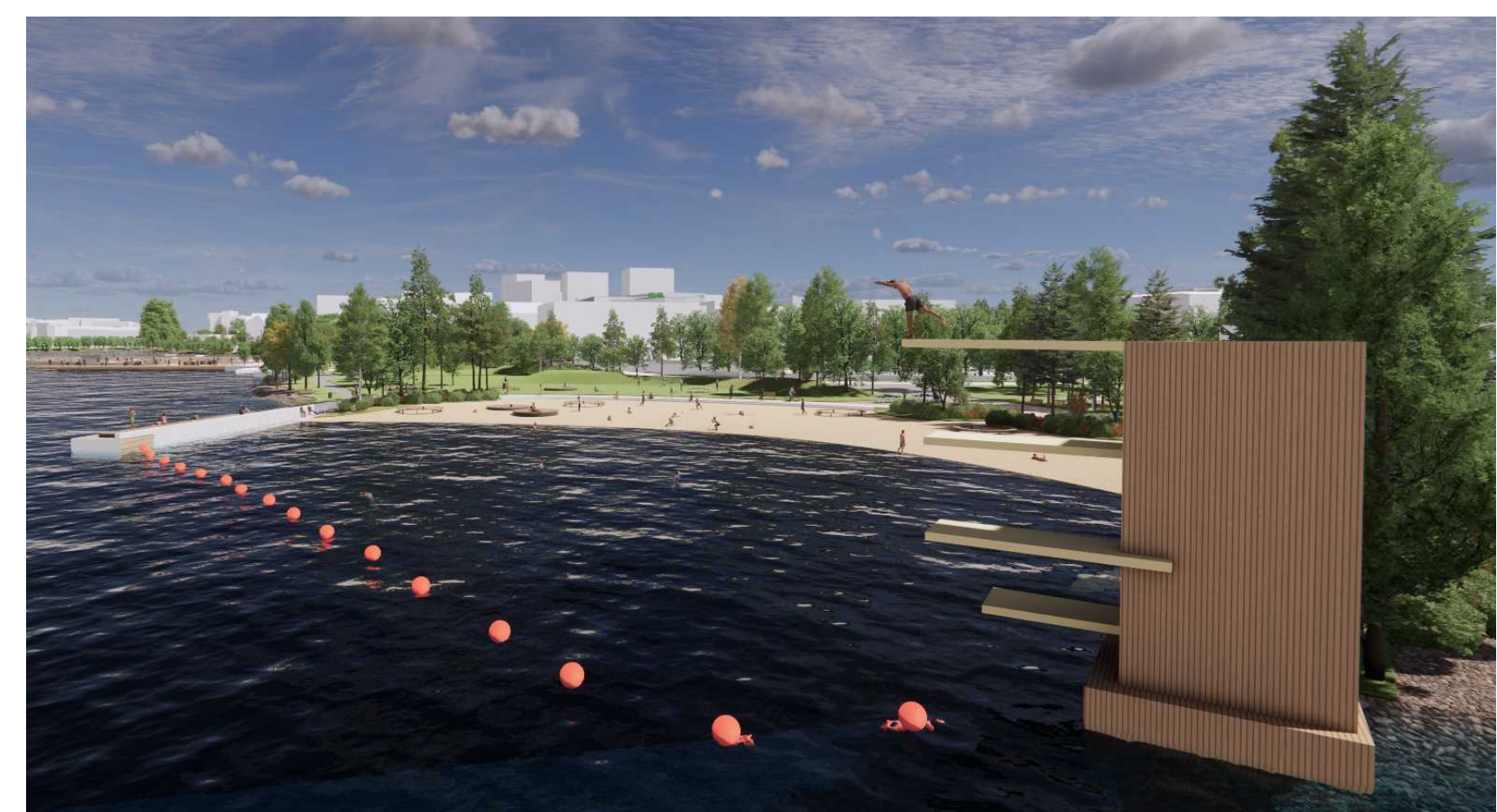
Havainnekuva Soutajanpuiston uimarannasta.



Leikkaus alueesta 1:300 MATALAN VEDEN ALUE UIMARANTA RANTA-AUKIO KOULU



Rantavivan tuntumassa sijaitsevat piknik-paikat grilleineen.

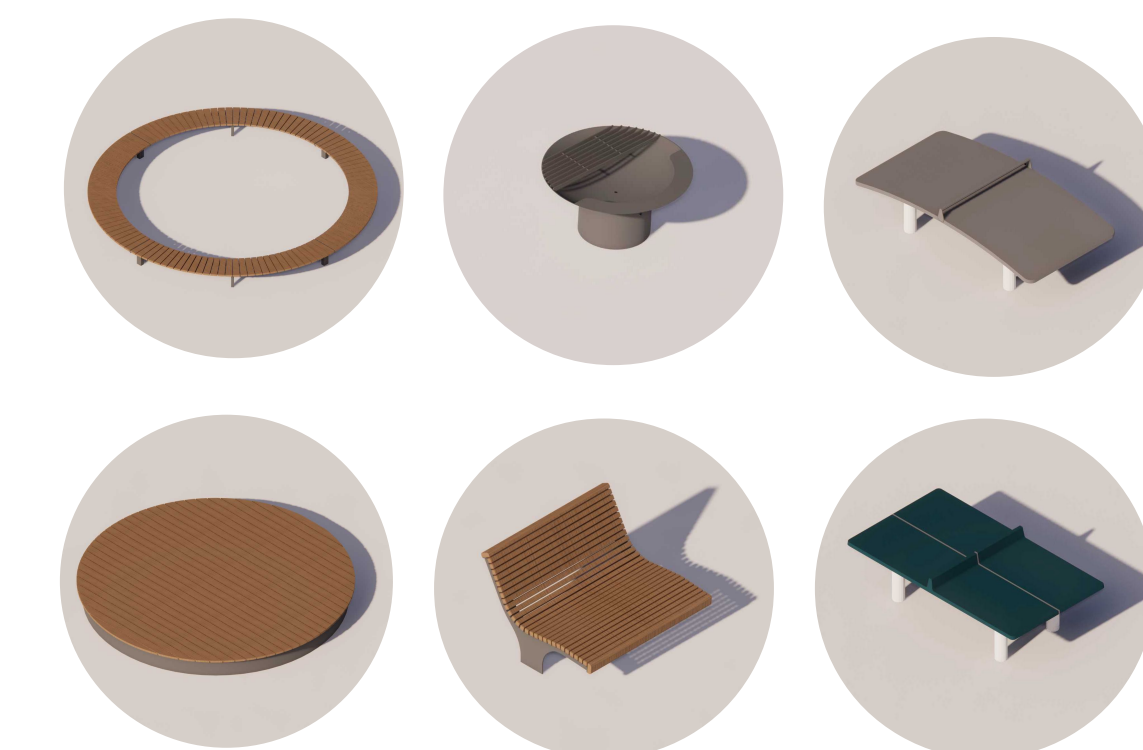


Uimarannan yhteydessä on hyppytori. Turvallinen uima-alue merkitään poijuvyöhykellä.

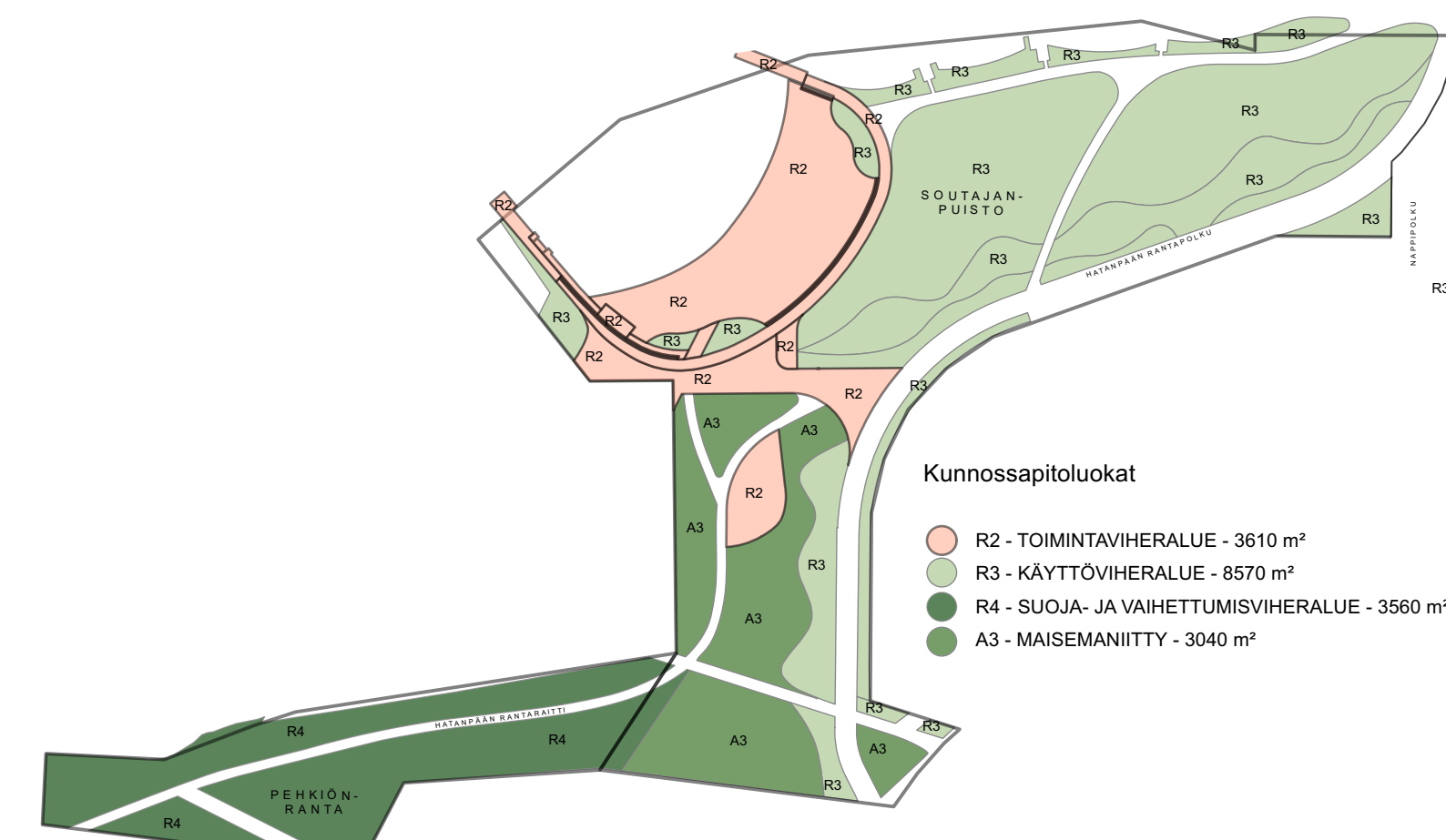


Uimarannan oleskeluasanteet mahdollistavat oleskelun puoli metriä maanpintaa korkeammalla.

Aurinkonurmea reunustaa kumpulleista puista ja pensaisista koostuva, mm. tuulelta suojaava suojavyöhyke.



Uimarannan kalusteita. Yläovi: Pyöreä penkki, grilli, Teqball-pöytä. Alarivi: Oleskeluasanne, kahden hengen lepotuoli, pingispöytä



- MERKINNÄT**
- puistoalueen raja
 - suunnittelun raja
 - oleva korkeuspiste / -käyri
 - uusi korkeuspiste, 50 cm
 - poistettava puu
 - istutettava lehti- / havupuu
 - istutettava katupuu, runkosuoja ja maanitti
 - istutettava kukkiva pensas
 - istutettava pensas
 - perenna ja istutuksen suoja-aita
 - kato
 - kokea niitty
 - rummi
 - kukkiva rummi
 - puustometsä
 - rummiki
 - kl.1
 - kl.2
 - kl.3
 - puutarha
 - puutarha
 - kl.1
 - kl.2
 - kl.3
 - bet
 - järjestetty kivihetke
 - puistolavain, -ajallinen spaisi
 - puiston pergolaportit, integroidut kaupunkikeinut
 - portaat
 - kaarevat luonnonkivipölyt
 - alta, kuku- ja huutoportti
 - selkänurkainen penkki, graniittien istuin sivukeiästä
 - roska-astia, valenssivyöhykseen kiinnitettävä
 - alijyrsä astia
 - pyöräteline / pyöräpölykannin
 - piknik-pölytyhymät
 - ripsumatto
 - grilli
 - pölytönnä
 - puiset oleskeluasat teräsrungolla
 - lepotuoli, kahden hengen
 - rantahetkele sijoitettavat pukeutumist

- Ulosottojen välineet**
- E16 Hevonen- ja huutoportti 1 kpl
 - E17 Jalakäykky 1 kpl
 - E18 Vaalea- ja tumma 1 kpl
 - E19 Väyryläinen 1 kpl
 - E20 Penkkimateriaali 1 kpl
 - E21 Vuonokäynninmateriaali 1 kpl
 - E22 Ruusumateriaali 1 kpl
 - E23 Esteetön alijyrsä 1 kpl
 - E24 Hevonen- ja huutoportti 1 kpl
 - E25 Ompelupöytä 1 kpl
 - E26 Hevonen- ja huutoportti 1 kpl
 - E27 Leuvaretopuomi 1 kpl

HUOMI Puisten, istutusten, toimintojen, valaistuksen, kalusteiden ja varusteiden sijaintipaikat, mallit ja määrät ovat ohjeelliset, ja ne tarkentuvat rakennussuunnittelun aikana. Puistot rakentuvat vaiheittain vuodesta 2027 eteenpäin alueen muun rakentamisen edetessä.



0 10 20 30 40 50 Mittakaava 1:500

Suunnittelualaue 1:500



Tässä suunnitelmassa on käytetty ETRS-GK24/N2000 taso- ja korkeuskoordinaatioita

TAMPERE KAUPUNKIYMPÄRISTÖN PALVELUALUE

KAUPUNKIYMPÄRISTÖN SUUNNITTELU

SOUTAJANPUISTO JA PEHKIÖNRANTA

HATANPÄÄ YLEISSUUNNITELMA

ASEMAPIHURUSTUS 1300 ALUELEIKKAUS 1300

Pluot: pvm: Suunn: **18/22431/2** **18/22411/2**

Ark.n:o: **30.012025**

Pluot: pvm: Suunn: **18/22431/2** **18/22411/2**